



Projekt Ochrony  
Przeciwpowodziowej  
w Dorzeczu Odry i Wisły

## KONSULTACJE SPOŁECZNE

PROWADZONE W TRYBIE  
KORESPONDENCYJNYM

PROJEKTU PLANU POZYSKANIA  
NIERUCHOMOŚCI I PRZESIEDLEŃ (PPNIP)  
DLA KONTRAKTU NA ROBOTY 3A.5  
BUDOWA WRÓT  
PRZECIWPOWODZIOWYCH W CIĄGU  
LEWEGO WAŁU  
PRZECIWPOWODZIOWEGO W REJONIE  
UJĘĆ WODY DLA HUTY IM. SENDZIMIRA  
W KRAKOWIE

PAŃSTWOWE GOSPODARSTWO WODNE  
WODY POLSKIE  
REGIONALNY ZARZĄD GOSPODARKI WODNEJ  
W KRAKOWIE

08.04.2021



Fundusze  
Europejskie  
Infrastruktura i Środowisko



Rzeczpospolita  
Polska



Państwowe  
Gospodarstwo Wodne  
Wody Polskie



Unia Europejska  
Fundusz Spójności



THE WORLD BANK  
IBRD • IDA | WORLD BANK GROUP



CEB  
CENTRE FOR EUROPEAN BANKING  
CENTRE FOR EUROPEAN BANKING



# Zakres tematyczny prezentacji

Jednostka Realizująca Projekt ochrony  
przeciwpowodziowej dorzecza Odry  
i Wisły w Krakowie

1. Projekt ochrony przeciwpowodziowej w dorzeczu Odry i Wisły
2. Czym jest Plan Pozyskania Nieruchomości i Przesiedleń (PPNiP)?
3. Opis Kontraktu na roboty 3A.5
4. Uwarunkowania instytucjonalne, prawne i administracyjne
5. Oddziaływanie projektu
6. Podstawy prawne wykonania PPNiP
7. Działania minimalizujące
8. Zajęcia czasowe
9. Wyплаты odszkodowań oraz procedura odwoławcza



## CEL PROJEKTU

Celem wdrożenia POPDOW jest podniesienie poziomu ochrony przeciwpowodziowej dla ludności mieszkającej na wybranych terenach dorzecza Odry i dorzecza Górnej Wisły oraz wzmocnienie instytucjonalne administracji rządowej w zakresie zapewnienia skuteczniejszej ochrony przed powodziami letnimi i zimowymi oraz powodziami gwałtownymi.

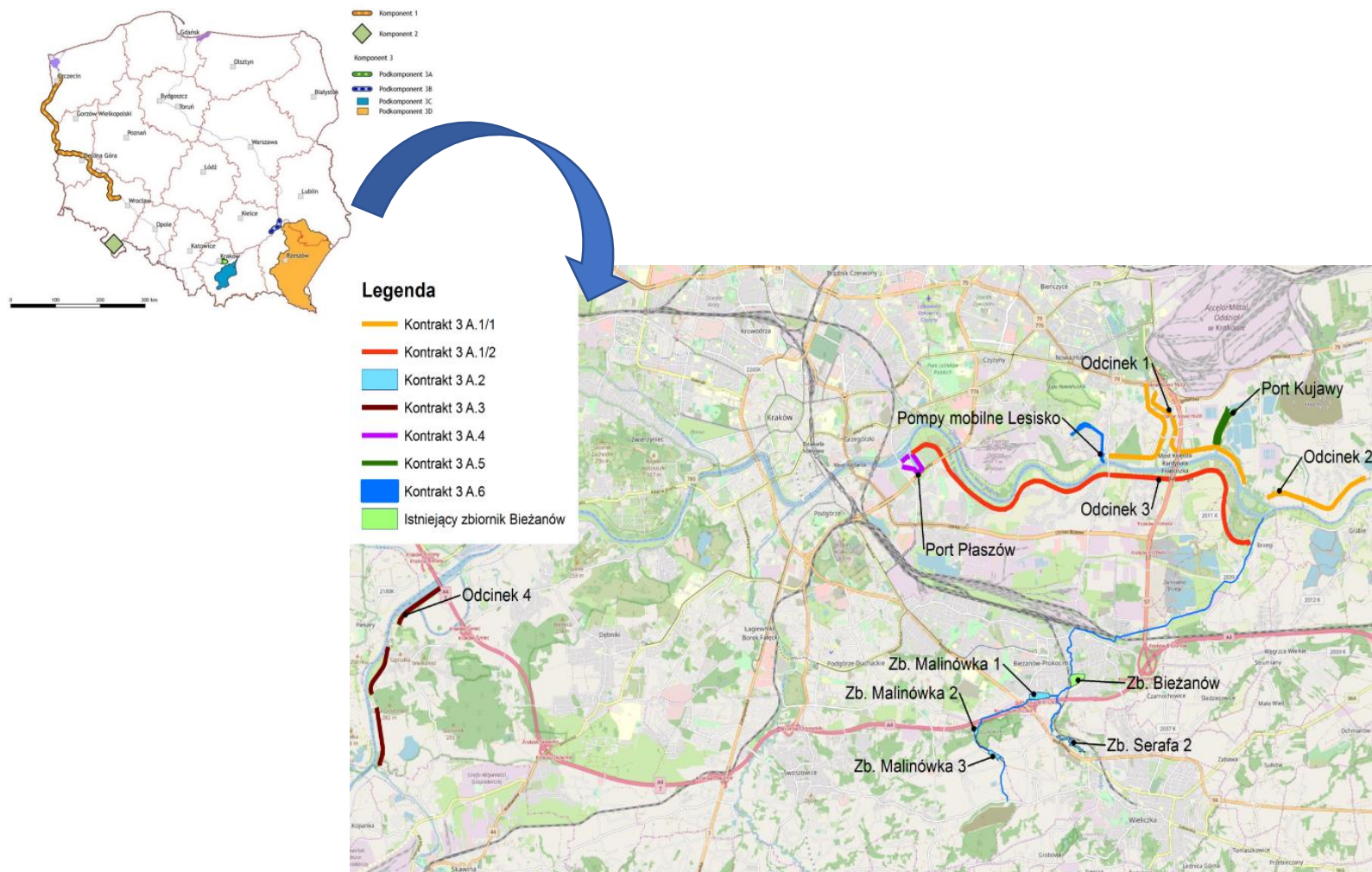
## FINANSOWANIE POPDOW

- ✓ Międzynarodowy Bank Odbudowy i Rozwoju (Bank Światowy)
- ✓ Bank Rozwoju Rady Europy (BRRE)
- ✓ Fundusz Spójności Unii Europejskiej
- ✓ Budżet Państwa





# PROJEKT OCHRONY PRZECIWPOWODZIOWEJ W DORZECZU ODRY I WISŁY







## PLAN POZYSKANIA NIERUCHOMOŚCI I PRZESIEDLEŃ (PPNiP)

### Czym jest PPNiP?

- ✓ Plan Pozyskania Nieruchomości i Przesiedleń jest dokumentem wymagany przez Bank Światowy dla projektów finansowanych/współfinansowanych przez BŚ.
- ✓ Zgodnie z wytycznymi Banku Światowego, PPNiP ma zastosowanie w wypadkach zgodnego z prawem wywłaszczenia lub czasowego/trwałego ograniczenia w użytkowaniu gruntu.
- ✓ Dokumentem, w którym zostaną zaplanowane do wdrożenia odpowiednie środki minimalizujące i zapobiegające. Zajęcia nieruchomości mogą bowiem tworzyć i wzmacniać nierówności społeczne, powodować wykluczenia społeczne oraz skutkować trwałymi szkodami środowiskowymi. Zaplanowane działania mają na celu zapobieganie powstawaniu/wzmacnianiu takich efektów.





## PROCES UPUBLICZNIENIA PPNIP DLA KONTRAKTU NA ROBOTY 3A.5

### PROJEKT PLANU POZYSKANIA NIERUCHOMOŚCI I PRZESIEDLEŃ

został udostępniony do wglądu od dnia 17.03.2021 na stronach internetowych:

- ✓ PGW WP RZGW w Krakowie
- ✓ Urzędu Miasta Krakowa
- ✓ Biura Koordynacji Projektu Ochrony Przeciwpowodziowej Dorzecza Odry i Wisły

Dokument ten będzie dostępny do wglądu do końca okresu konsultacji prowadzonych w formie korespondencyjnej z uwagi na stan zagrożenia epidemicznego w Polsce. W okresie tym można składać uwagi i wnioski odnośnie PLANU POZYSKANIA NIERUCHOMOŚCI i PRZESIEDLEŃ dla Kontraktu na roboty 3A.5 w formie pisemnej oraz ustnej do protokołu lub w formie elektronicznej.

Po okresie udostępnienia dokumentu do wglądu, w dniu 08.04.2021 r. o godzinie 17:00 odbędzie się webinarium otwarte dla wszystkich zainteresowanych, link do strony umożliwiającej włączenie się do telekonferencji zostanie opublikowany na stronie internetowej PGW WP RZGW w Krakowie: <https://krakow.wody.gov.pl/aktualnosci/konsultacje> na 5 dni przed planowaną datą telekonferencji.





#### ZMIANA INWESTORA

☐ Inwestor do **31.12.2017 r.**

Małopolski Zarząd Melioracji i Urządzeń Wodnych w Krakowie

☐ Inwestor od **01.01.2018 r.**

Państwowe Gospodarstwo Wodne Wody Polskie Regionalny Zarząd  
Gospodarki Wodnej w Krakowie





## LOKALIZACJA KONTRAKTU NA ROBOTY 3A.5



Granice nieruchomości - Kontrakt 3A.5 - Budowa wrót przeciwpowodziowych w ciągu lewego wału przeciwpowodziowego w rejonie ujęć wody dla huty im. Sendzimira w Krakowie

### Legenda

Granica inwestycji

0 0,125 0,25 0,5  
km





## ZAKRES ROBÓT OBJĘTYCH KONTRAKTEM NA ROBOTY 3A.5

### ZAKRES ROBÓT

- ✓ rozbudowa lewobrzeżnego obwałowania rzeki Wisły polegającą na poszerzeniu, podwyższeniu i wydłużeniu korpusu i korony istniejących wałów oraz powiązaniu ich z projektowanymi wrotami przeciwpowodziowymi,
- ✓ budowa ściany oporowej z grodzic stalowych stabilizującej skarpe rozbudowywanych wałów od strony rzeki Wisły pełniącej jednocześnie funkcję przesłony przeciwfiltracyjnej,
- ✓ budowa ściany oporowej z grodzic stalowych stabilizującej skarpe rozbudowywanych wałów od strony basenu portowego,
- ✓ rozbudowa zjazdu wałowego poprzez podwyższenie, poszerzenie oraz zmianę nachylenia,
- ✓ budowę zjazdu wałowego,
- ✓ wykonanie, technicznie i funkcjonalnie połączonych z rozbudowywanymi wałami, wrót przeciwpowodziowych z zamknięciem stalowym wraz z niezbędną infrastrukturą do prawidłowego funkcjonowania, prace te będą wykonywane w osłonie stalowych ścianek szczelnych pełniących rolę przesłony przeciwfiltracyjnej,





## ZAKRES ROBÓT OBJĘTYCH KONTRAKTEM NA ROBOTY 3A.5



### ZAKRES ROBÓT – ciąg dalszy

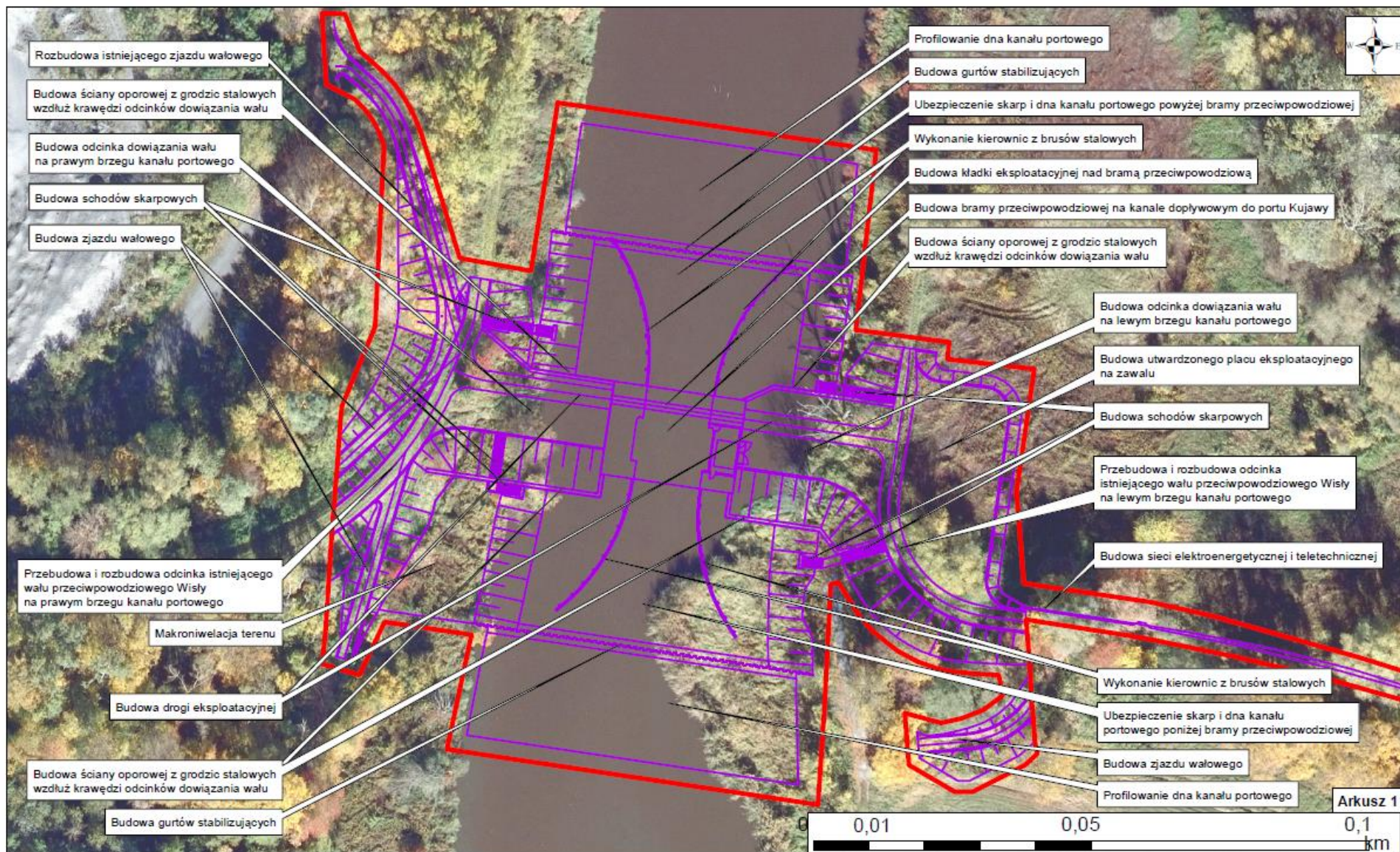
- ✓ budowę kładki eksploatacyjnej opierającej się bezpośrednio na konstrukcji wrót, pełniącej rolę drogi eksploatacyjnej,
- ✓ wykonanie kierownic z brusów stalowych na wejściu i wyjściu z wrót przeciwpowodziowych w dopasowaniu do linii brzegowej kanału portowego,
- ✓ wykonanie sieci teletechnicznej (światłowod) od wrót przeciwpowodziowych do budynku sterowania na Stopniu Przewóz,
- ✓ ubezpieczenie skarp kanału doprowadzającego i odprowadzającego oraz przyległego do nich dna np. za pomocą narzutu kamiennego, płyt betonowych oraz gurtu z grodziec stalowych,
- ✓ budowa dróg eksploatacyjnych na koronie rozbudowywanych wałów przeciwpowodziowych,
- ✓ wycinka drzew i krzewów na obszarze inwestycji ograniczoną do niezbędnego minimum,
- ✓ wykonanie utwardzonych placów eksploatacyjnych na obu brzegach wrót przeciwpowodziowych z oświetleniem,
- ✓ wykonanie barier ochronnych oraz ogrodzenia,
- ✓ makroniwelacja terenu międzywał/zawała wzdłuż rozbudowywanych wałów przeciwpowodziowych oraz w obrębie wrót przeciwpowodziowych.







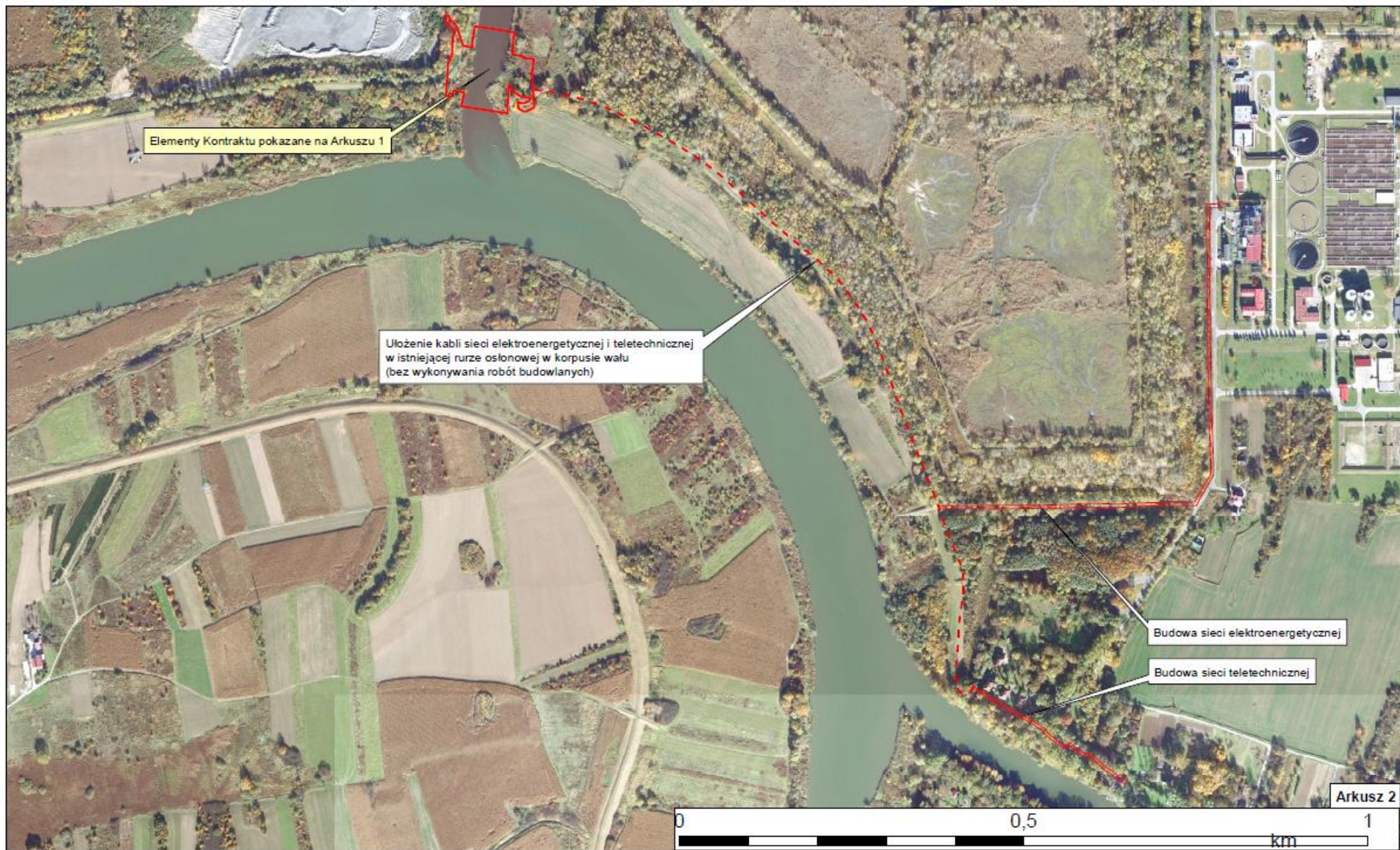
## ZAKRES ROBÓT OBJĘTYCH KONTRAKTEM NA ROBOTY 3A.5







## ZAKRES ROBÓT OBJĘTYCH KONTRAKTEM NA ROBOTY 3A.5







## BUDOWA WRÓT PRZECIWPOWODZIOWYCH W CIĄGU LEWEGO WAŁU PRZECIWPOWODZIOWEGO W REJONIE UJĘĆ WODY DLA HUTY IM. SENDZIMIRA W KRAKOWIE

Planowany zakres zajęć terenu dla Kontraktu na roboty 3A.5

	Całkowita liczba hektarów	Całkowita liczba działek	Działki publiczne	%	Działki prywatne	%	Inne	%	Przesiedlenia fizyczne	Przesiedlenia ekonomiczne
Trwałe ograniczenia w korzystaniu	0,1866	3	1	33,3%	1	33,3%	1	33,4%	0	0
Prawo do dysponowania nieruchomością na cele budowlane	1,5181	4	1	25,0%	2	50,0%	1	25,0%	–	–
Podsumowanie	1,7047	7	2	28,6%	3	42,9%	2	28,5%	0	0



## PODSTAWY PRAWNE WYKONANIA PPNIP

Najważniejszymi aktami normatywnymi związanymi z nabywaniem praw do nieruchomości niezbędnych do realizacji Kontraktu są:

- ☐ Konstytucja Rzeczypospolitej Polskiej z dnia 2 kwietnia 1997 r.,
  - ☐ Ustawa z dnia 23 kwietnia 1964 r. Kodeks cywilny,
  - ☐ Ustawa z dnia 8 lipca 2010 r. o szczególnych zasadach przygotowania do realizacji inwestycji w zakresie budowli przeciwpowodziowych,
  - ☐ Ustawa z dnia 21 sierpnia 1997 r. o gospodarce nieruchomościami,
  - ☐ Ustawa z dnia 14 czerwca 1960 r. Kodeks postępowania administracyjnego,
  - ☐ Ustawa z dnia 20 lipca 2017 r. Prawo wodne
  - ☐ Rozporządzenie Rady Ministrów z dnia 21 września 2004 r. w sprawie wyceny nieruchomości i sporządzania operatu szacunkowego
- oraz
- ☐ Polityka Operacyjna Banku Światowego OP 4.12.



## POLITYKA OPERACYJNA - OP 4.12

### OP 4.12 Przymusowe przesiedlenia — Polityka Operacyjna

Jest to dokument zawierający główne zasady i procedury będące podstawą podejścia BŚ do przymusowych przesiedleń związanych z projektami inwestycyjnymi.

Obowiązki wynikające z polityki OP 4.12 znajdują zastosowanie, jeżeli realizacja Projektu wymaga:

#### A. przymusowego zajęcia nieruchomości skutkującego:

- a) zmianą miejsca zamieszkania lub utratą miejsca zamieszkania,
- b) utratą dóbr albo dostępu do dóbr,
- c) utratą źródeł przychodu albo obniżeniem standardu jakości życia.

B. przymusowego ograniczenia dostępu do parków i terenów chronionych, skutkującego niekorzystnym wpływem na jakość życia osób dotkniętych skutkami realizacji Projektu.





## DZIAŁANIA MINIMALIZUJĄCE

1. Informowanie stron o ich uprawnieniach (wykup na wniosek właściciela obszaru TO, dopłaty unijne i ARiMR)

2. Działania organizacyjne:

- ☐ Zminimalizowanie powierzchni gruntów niezbędnych do pozyskania.
- ☐ Wysokość odszkodowania za utracone nieruchomości zostanie określona w oparciu o operaty szacunkowe wykonane przez uprawnionych rzeczoznawców majątkowych.
- ☐ Koszty związane z prowadzeniem działań łagodzących oddziaływania będą kosztem Projektu.
- ☐ Wydanie nieruchomości nastąpi po okresie zbiorów upraw, w przypadku działek na których prowadzi się działalność rolniczą w danym roku wegetacyjnym przeznaczonym dla danej uprawy. Jeżeli uprawy nie zostaną zebrane, wypłacony zostanie ekwiwalent pieniężny.
- ☐ Każda wywłaszczona osoba będzie uprawniona do nieodpłatnego użytkowania gruntu w dotychczasowy sposób do czasu wypłaty odszkodowania lub (w przypadku nieosiągnięcia porozumienia co do wysokości odszkodowania) jego niespornej części.
- ☐ Osoby objęte Projektem zostaną powiadomione przez Zamawiającego o fizycznym rozpoczęciu robót z takim wyprzedzeniem, które pozwoli na zakończenie gospodarowania na nieruchomości.







## ZAJĘCIA CZASOWE

W związku z realizacją Kontraktu konieczne może być pozyskanie nieruchomości do czasowego zajęcia, poza zajęciami określonymi w PNRI. Zakres i docelowe lokalizacje takich zajęć czasowych zostaną określone po wyborze Wykonawcy.

Wykonawca własnym staraniem i na własny koszt uzyska teren pod zajęcie czasowe. Wykonawca negocjując warunki zajęcia czasowego nieruchomości będzie się kierował zasadami określonymi w niniejszym PPNiP (proces ten będzie odbywał się na zasadzie dobrowolności i na zasadach określonych w oświadczeniu udzielającym zgody (umowie)).

Po zakończeniu robót nieruchomości zostaną przywrócone do stanu poprzedniego i zwrócone w dobrym stanie.





## ZGODNOŚĆ DZIAŁAŃ Z POLITYKĄ OPERACYJNĄ BANKU ŚWIATOWEGO – DOSTĘP DO UCZCIWEJ PROCEDURY ODWOŁAWCZEJ

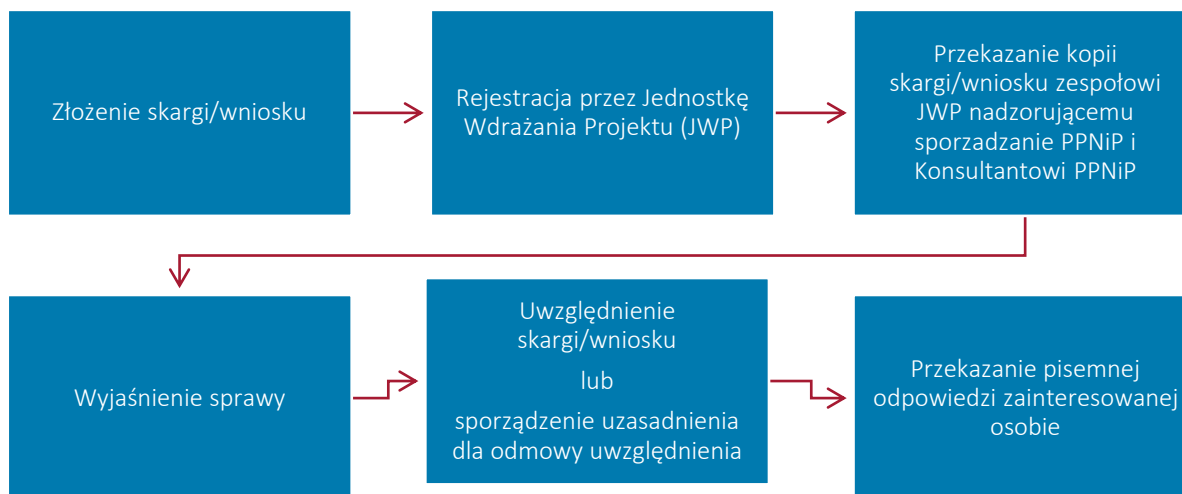
### Zgodność działań z OP 4.12 na etapie ustalania i wypłaty wysokości odszkodowania:

- ☐ Zainteresowani będą poinformowani o przysługujących im uprawnieniach, w szczególności o możliwości złożenia wniosku o wykup obszaru TO.
- ☐ Inną zasadą stosowaną przy wdrażaniu niniejszego PPNiP jest zapewnienie, iż jeżeli będzie to możliwe wypłata odszkodowania za TO będzie następowała przed rozpoczęciem robót budowlanych.





## SCHEMAT OGÓLNEGO MECHANIZMU ZARZĄDZANIA SKARGAMI I WNIOSKAMI





## SCHEMAT OGÓLNEGO MECHANIZMU ZARZĄDZANIA SKARGAMI I WNIOSKAMI

Skarga lub wniosek może być złożony przez stronę w jednym z trzech miejsc:

*1. Bezpośrednio w głównym biurze Projektu, które będzie pełniło funkcję punktu konsultacyjnego:*

AECOM Polska Sp. z o.o.,  
Biuro Projektu Ochrony Przeciwpowodziowej w Dorzeczu Odry i Wisły  
Al. Pokoju 1, Budynek K1 – piętro 4, Kraków 31-548  
Pan Tomasz Jankowski, tel. 505 028 137  
Pani Marta Rak, tel. 601 824 298

*2. Bezpośrednio w siedzibie Zamawiającego:*

PGW WP RZGW w Krakowie  
ul. Marsz. Józefa Piłsudskiego 22  
31-109 Kraków

*3. Bezpośrednio w biurze na terenie budowy (adres tego biura zostanie podany na stronie internetowej Inwestora/PGW WP).*





